

れい わ ねん ど にゅうがくしゃせんぱつがくりよくけん さ ほん し けんもんだい
令和7年度 入学者選抜学力検査本試験問題

しゃ かい
社 会

(配 点)	1 12点	2 16点	3 8点	4 8点
	5 12点	6 16点	7 12点	8 16点

ちゅう い じ こう
(注 意 事 項)

- 問題冊子は指示があるまで開かないこと。
- 問題は1ページから14ページまでである。検査開始の合図のあとで確かめること。
- 検査中に問題冊子の印刷不鮮明、ページの落丁・乱丁及び解答用紙の汚れ等に気づいた場合は、静かに手を高く挙げて監督者に知らせること。
- 解答用紙に氏名と受験番号を記入し、受験番号と一致したマーク部分を塗りつぶすこと。
- 解答には、必ずHBの黒鉛筆を使用すること。なお、解答用紙に必要事項が正しく記入されていない場合、または解答用紙に記載してある「マーク部分塗りつぶしの見本」のとおりマーク部分が塗りつぶされていない場合は、解答が無効になることがある。
- 一つの解答欄に対して複数のマーク部分を塗りつぶしている場合、または指定された解答欄以外のマーク部分を塗りつぶしている場合は、有効な解答にはならない。
- 解答を訂正するときは、きれいに消して、消しくずを残さないこと。
- 「正しいものを二つ選べ」など、一つの問題で複数の解答を求められる場合は、一つの解答欄につき選択肢を一つだけ塗りつぶすこと。

例「ウ」、「オ」を塗りつぶす場合

問 1	ア	イ	ウ	エ	オ	カ	キ	ク	ケ	コ
	ア	イ	ウ	エ	オ	カ	キ	ク	ケ	コ

この場合、「ウ」、「オ」の順番は関係ありません。

1 次の図1のAからDの国について、問1から問3までの各問いに答えよ。

図1



※国境線が未確定な部分には着色していない。

問1 次の表1は、図1中のAからDの国における陸地に占める森林の割合と森林帯種別割合をそれぞれ示している。表1中のアからエには、それぞれAからDの国のいずれかが当てはまる。図1中のAの国に当てはまるものを、表1中のアからエのうちから一つ選べ。

表1 陸地に占める森林の割合と森林帯種別割合 (2015年)

	陸地に占める 森林の割合 (%)	森林帯種別割合 (%)			
		熱帯林	亜熱帯林	温帯林	北方林
ア	23.8	89	11	0	0
イ	28.1	0	88	12	0
ウ	65.0	0	12	88	0
エ	13.0	0	0	86	14

※北方林には、針葉樹林が含まれる。

(FAOSTATより作成)

問2 次のアからエは、世界の主な宗教について述べたものである。図1中のBの国で信者数が最多となる宗教について述べたものを、次のアからエのうちから一つ選べ。

ア この宗教は南アジアでおこり、現在では東南アジアから東アジアを中心に分布している。男性信徒は一生に一度は僧侶として修行することが習慣となっている国もある。

イ この宗教は西アジアでおこり、世界に広がったものである。信者は1日5回、礼拝の時間に聖地メッカに向かって祈りをささげている。

ウ この宗教は、神への祈りや聖書を読むことを大切にしている。クリスマスとイースター（復活祭）が有名な祝日であり、世界にも広まっている。

エ この宗教は、特定の地域や民族で信仰されてきたものである。この宗教では、牛は神聖な動物であるため、信者は牛肉を食べることを避けている。

問3 次の図2は、図1中のAからDのいずれかの国における人口ピラミッド（2020年）を示している。図2の人口ピラミッドに当てはまる国はどこか、表2に示すそれぞれの国における1990年と2010年の出生率、死亡率、年齢別人口構成を参考にして、後のAからEのうちから一つ選べ。なお、表2中のAからDは、図1中のAからDと同じ国を示している。

図2

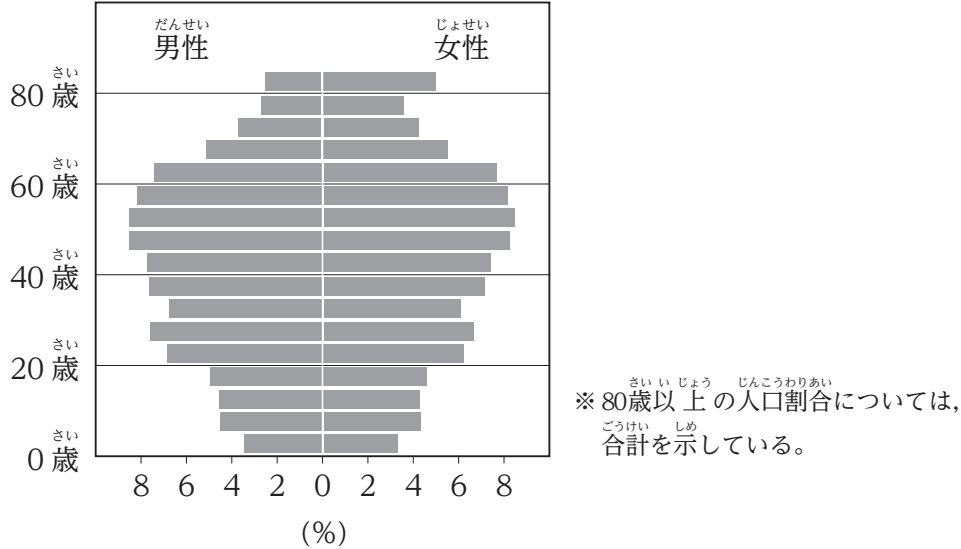


表2 出生率、死亡率、年齢別人口構成の割合

国	年	出生率 (千人あたり)	死亡率 (千人あたり)	年齢別人口構成 (%)		
				15歳未満	15～64歳	65歳以上
A	1990年	13.9	11.2	19.0	65.3	15.7
	2010年	12.8	9.0	17.6	66.1	16.3
B	1990年	25.9	6.8	35.7	59.6	4.7
	2010年	17.7	5.3	26.7	66.9	6.4
C	1990年	31.8	10.7	38.0	57.9	4.1
	2010年	21.4	7.4	31.0	63.9	5.1
D	1990年	15.7	5.3	25.9	69.2	4.9
	2010年	9.3	5.2	16.4	72.6	11.0

(図2・表2ともに『国際連合世界人口年鑑2022』、『世界の統計2024』より作成)

ア A イ B ウ C エ D

2 問1から問4までの各問いに答えよ。

問1 次の図1は、図2中のAからCのいずれかの地点で観測された河川の月別平均流量（平年値）を示したものである。河川の流量は、各地域の気候の影響を受けており、流量の増加は降水だけでなく、雪解け水も含まれている。図1中のXとYに当てはまる地点の組み合わせとして正しいものを、後のアからエのうちから一つ選べ。なお、図1中のXのみ、平均流量の目盛がYとZとは異なる点に留意して答えよ。

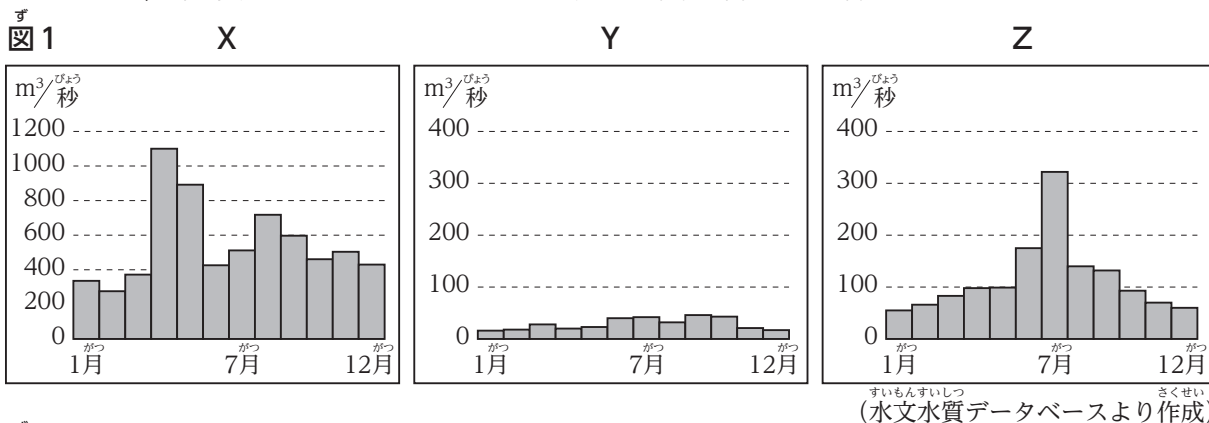
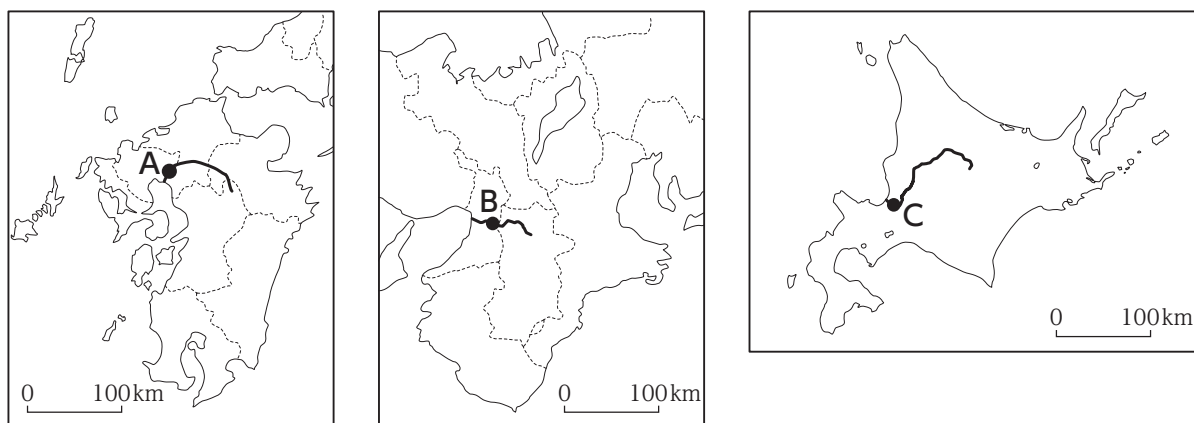


図2



ア X-A Y-B イ X-A Y-C ウ X-B Y-A
エ X-B Y-C オ X-C Y-A カ X-C Y-B

問2 次の表1は、北海道、東京都、神奈川県、山梨県における他の都道府県からの転入者数、民営事業所数、大学・大学院の設置数、住宅地の平均地価（2021年）をまとめたものである。神奈川県に当てはまるものを、表1中のアからエのうちから一つ選べ。

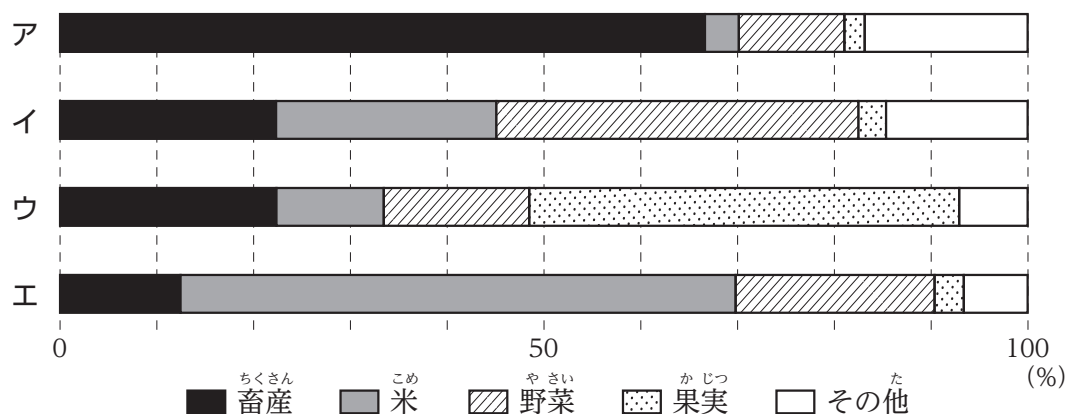
表1

	他の都道府県からの 転入者数 (千人)	民営事業所数	大学・大学院の 設置数	住宅地の平均地価 (千円/m²)
ア	420.2	628239	143	380.9
イ	236.2	285325	31	180.6
ウ	52.5	216124	37	20.8
エ	16.0	40814	7	23.7

(「令和2年国勢調査結果」、『データでみる県勢2024』、『データでみる県勢2023』より作成)

問3 次の図3は、福井県、京都府、愛媛県、鹿児島県における農業産出額に占める畜産、米、野菜、果実の割合（2021年）を示したものである。京都府に当てはまるものを、図3中のアからエのうちから一つ選べ。

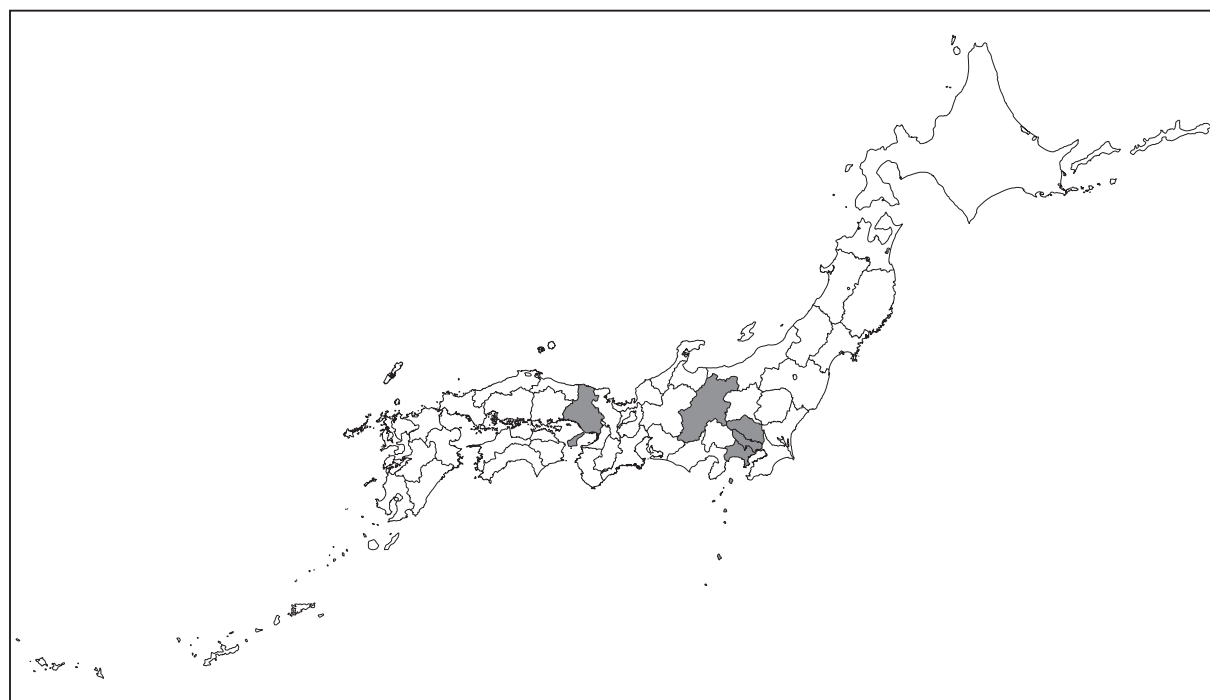
図3



（『データでみる県勢2024』より作成）

問4 次の図4は、ある工業製品の都道府県別の製造品出荷額（2021年）について、上位5位以内の都道府県を塗りつぶして示した地図である。図4で示した工業製品に当てはまるものを、下のアからエのうちから一つ選べ。

図4

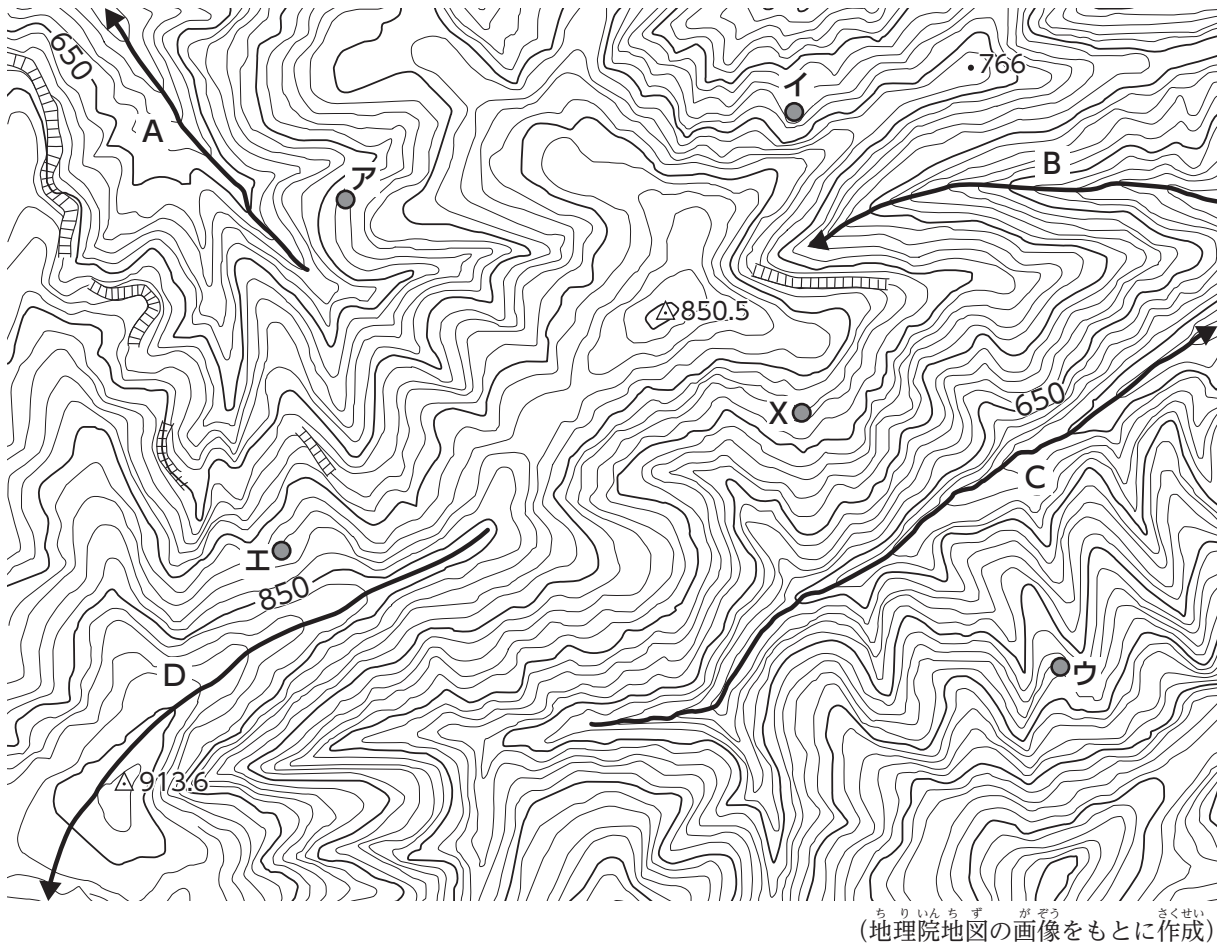


（『データでみる県勢2024』より作成）

ア 石油・石炭製品 イ 鉄鋼業 ウ 情報通信機械器具 エ 輸送用機械器具

- 3 次の図は、ある地域の25000分の1地形図から等高線などの標高に関する情報のみを抜き出し、拡大した地図である。なお、図中の等高線のうち、細い線は10mごとの主曲線、太い線は50mごとの計曲線である。図を見て、問1、問2に答えよ。

図



問1 図中のXの地点から直接見ることのできる地点を、図中のAからEのうちから一つ選べ。ただし、樹木や人工物などにさえぎられないと仮定して考えるものとする。

問2 図中のAからDの線のうち、2本は実際の河川の流れを示すものである。実際の河川の流れを示す線の組み合わせとして正しいものを、次のAからDのうちから一つ選べ。なお、線の矢印は、河川の流れる方向を表している。

- | | | |
|-------|-------|-------|
| ア AとB | イ AとC | ウ AとD |
| エ BとC | オ BとD | カ CとD |

4

地中海沿岸の文明に関して、次の問1，問2に答えよ。

問1 ギリシア（ギリシャ）文明についての説明として誤っているものを，次のアからエのうちから一つ選べ。

ア 地中海の東側にあるエーゲ海周辺では、紀元前8世紀ころから多くの都市国家（ポリス）が生まれた。

イ 都市国家の一つであるアテネでは、市民が集まって話し合いをおこなう民会で、国の方針が決められていた。

ウ アテネでおこなわれていた、奴隷や女性を含むすべての都市住民が政治に参加できる仕組みは、現代の民主政治の起源となった。

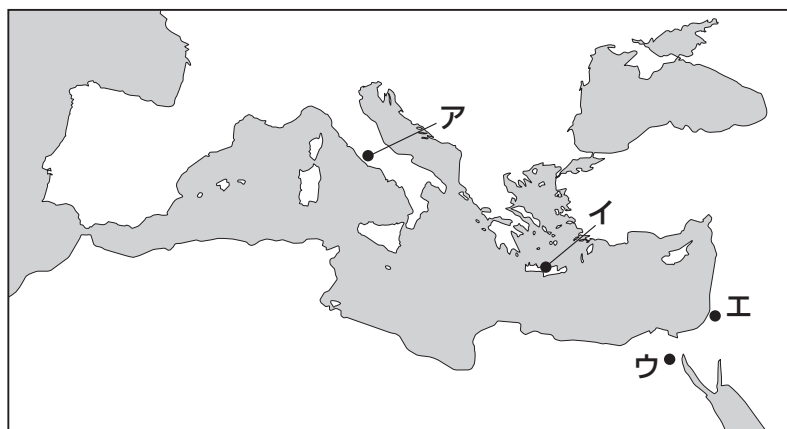
エ 紀元前5世紀にはペルシア（ペルシャ、アケメネス朝）が侵攻してきたが、ギリシアの都市国家は連合して撃退し、ギリシア文明は全盛期を迎えた。

問2 次の説明文に示される「この都市」の位置として正しいものを，下の略地図中のアからエのうちから一つ選べ。

説明文

「この都市」は紀元前1世紀末ころには皇帝によって統治される帝国に発展し、地中海を取り囲む地域を統一した。帝国最盛期の都として、道路や水道、浴場などが整備されたり、巨大な円形の闘技場が建設されたりした。

略地図



5 つぎ 次のビデオさんとクロダ先生の会話文を読み、問1から問3までの各問いに答えよ。

ビデオさん：江戸時代の日本には寺子屋という学びの場があったと授業で習いましたが、それよりも古い時代の学校については教科書を読んでもよくわかりませんでした。

クロダ先生：そうですね、中学校の教科書には載っていないかもしれません。例えば「大学」という仕組み自体は、(1) 律令制の時代から確認することができます。

ビデオさん：大学の歴史はそんなに古いんですね。

クロダ先生：ただし、名称は確かに大学といますが、役人を養成するための教育機関でしたから、現在の大学とはイメージが異なるかもしれません。もっとあとの時代になると、(2) 16世紀に来日した外国人が日本の大学について述べている史料もあります。

ビデオさん：現在の文部科学省のような役所はあったのですか。

クロダ先生：律令に定められた仕組みのなかに、基本的には文部科学省に相当する機関は存在しません。ですが、八省のひとつである式部省が役人の人事を担当していたので、大学もその管轄下にありました。

ビデオさん：その時代の大学入学者の年齢はどのくらいだったのですか。

クロダ先生：時期によっても異なり、諸説あるようですが、13歳から16歳だといわれています。貴族や役人の子弟に入学資格があったようです。

ビデオさん：今でいう中学生くらいの年齢ですね。そんな年齢から役人になるための勉強をする必要があったんですね。今の小学生のような幼い子どもたちが学ぶ場所があったのでしょうか。

クロダ先生：正確なところはあまりよくわかっていません。そもそも、子どもたちがどのような日常生活を送っていたのかということ自体も実はあまりよくわかっていないのです。

ビデオさん：確かに教科書などの文章は大人の視点で書かれた歴史ですね。

クロダ先生：その通りです。しかし、絵巻物や説話集などさまざまな物語のなかには生き生きとした子どもの姿が描かれています。

ビデオさん：(3) 日本史のなかの子どもの姿についてもう少し詳しく調べてみようと思います。

とい 問1 下線部(1)に関して、会話文から読み取れることとして最も適切なものを、次のアからエのうちから一つ選べ。

- ア 教育内容は中国史・文学・仏教・法律・算術で構成されていた。
イ 太政官のもとに置かれた中央の役所が大学を管轄していた。
ウ 身分や出自にかかわらず、試験に合格すれば貴族になることができた。
エ 現在の小学生にあたる年齢の子どもたちに対する教育機関は存在しなかった。

とい 問2 下線部(2)に関して、16世紀に外国人によって日本にもたらされたものを、次のアからエのうちから二つ選べ。ただし、解答の順番は問わないこととする。

- ア 二毛作 イ キリスト教 ウ 禅宗 エ 鉄砲（火縄銃）

とい 問3 下線部(3)に関して述べた文として正しいものを、次のアからエのうちから一つ選べ。

- ア 律令の決まりに基づいて、6歳以上の男女は麻布を納める雑徭を課せられた。
イ 武家諸法度で藩校の設置が定められ、武士や百姓の子どもたちが儒学を学んだ。
ウ 明治政府が学制を公布し、満6歳以上の男女を小学校に通わせることが義務となった。
エ 第二次世界大戦の開戦直後から、全国の子どもたちの集団疎開がはじまった。

- 6 ミカさんは、19世紀以降のロシアとソビエト連邦（ソ連）の勉強のために、3人の指導者についてのメモをとった。これらを見て、問1から問4までの各問いに答えよ。

メモ

レーニン

- マルクスの社会主義の考え方を発展させて、帝国主義を打破するには社会主義革命をおこす必要がある、と唱えた。
- (1) 革命によって皇帝が退位した後、亡命先からロシアに戻り、ソビエト（集会、会議）という自治組織に権力を集中させた。
- イギリス、フランス、アメリカなどの国々による干渉と戦った。

スターリン

- ソ連以外で社会主義革命の達成が限定的だったため、ソ連一国での共産主義化を優先した。
- (2) 1928年に「五か年計画」とよばれる計画経済をおこない、急速な工業化と農業の集団化をすすめる、ソ連の国力を伸ばした。
- 自らの方針に批判的な人々は追放・処刑し、個人崇拜を強めて独裁体制を築いた。

ゴルバチョフ

- 軍事費の負担が国力を低下させていたソ連において、経済の停滞を軍事費の軽減により打開するために、西側陣営の国々との関係を改善しようとした。
- 共産党の独裁体制や計画経済の見直しなどを含む改革（ペレストロイカ）を推進した。
- (3) 米ソ両首脳によりマルタ会談がおこなわれ、冷戦終結が宣言された。

- 問1 レーニンが政権を主導したころのロシアと日本に関する出来事について、次の説明文aとbの正誤の組み合わせとして正しいものを、下のアからエのうちから一つ選べ。

- a ロシアとの戦争における日本の勝利は、アジアの民族運動を活発化させた。
- b 日本は、社会主義の拡大を恐れてシベリアに軍隊を送った。

- ア a－正 b－正 イ a－正 b－誤
- ウ a－誤 b－正 エ a－誤 b－誤

問2 スターリンが指導者であった時代におこった出来事についての次の説明文①から③を、年代の古い順に並べ直したときに正しいものを、下のアから力のうちから一つ選べ。

- ① 世界恐慌が発生し、アメリカではローズベルト（ルーズベルト）大統領のもとで、ニューディール政策がとられた。
- ② 中国では、内戦に勝利した共産党を率いる毛沢東を主席とする、中華人民共和国が成立した。
- ③ ヒトラー率いるナチス（ナチ党、ナチス党）は、ポーランド侵攻に備えて、ソ連と独ソ不可侵条約を結んだ。

- ア ① → ② → ③ イ ① → ③ → ② ウ ② → ① → ③
エ ② → ③ → ① オ ③ → ① → ② カ ③ → ② → ①

問3 ゴルバチョフが指導者であった時代におこった出来事として正しいものを、次のアからエのうちから一つ選べ。

- ア 日本との間で日ソ共同宣言が調印された。
- イ オスマン帝国との間でクリミア戦争がおこった。
- ウ 日本との間でポーツマス条約が結ばれた。
- エ 「ベルリンの壁」が崩壊した。

問4 ミカさんは、3人の指導者が生きていた時代に、日本でおこった出来事について調べた。次のXからZはメモ中の下線部(1)から(3)のころの日本の出来事について述べた説明文である。説明文についての正誤の組み合わせとして正しいものを、下のアからクのうちから一つ選べ。

- X (1)の年に、官営八幡製鉄所が設立された。
- Y (2)の年に、連合軍総司令部（GHQ）より財閥解体の指令が下った。
- Z (3)の年に、元号が昭和から平成に改められた。

	ア	イ	ウ	エ	オ	カ	キ	ク
X	正	正	正	正	誤	誤	誤	誤
Y	正	正	誤	誤	正	正	誤	誤
Z	正	誤	正	誤	正	誤	正	誤

7 次の会話文Aは、ハルオさんがウエノ先生とともに国会議事堂の見学に行ったときの会話である。下の資料は、ハルオさんが目にした新聞記事の一部である。会話を読み、問1から問3までの各問いに答えよ。なお、資料は現在の政治制度に基づいた架空の記事である。

会話文A

ウエノ先生：ここが参議院の本院議場ですね。中央奥にあるのが「お席」といって、(1)天皇陛下が着席する場所です。衆議院には「お席」はありません。

ハルオさん：なぜ衆議院にはないのですか。

ウエノ先生：これは、大日本帝国憲法下の帝国議会において、開会時に天皇陛下を貴族院の議場に迎えたときの名残です。日本国憲法が成立して、衆議院と参議院からなる国会が立法機関となりました。その際、貴族院の議場だった場所が現在の参議院の議場として用いられることになりました。その名残で、参議院にのみ「お席」が用意されています。

ハルオさん：そういう事情だったのですね。これまで衆議院と参議院とでは、(2)衆議院が優越していると授業では学びました。先日見た新聞記事(資料)でも、衆議院と参議院の関係が話題になっていました。なぜ衆議院が優越しているのですか。

ウエノ先生：衆議院のほうが(3)世論を反映しやすい仕組みになっているので、国会運営上、衆議院が参議院に優越する仕組みになっています。

資料

X法案、衆議院で可決

衆議院本院議場で、X法案が与党三党の賛成により可決された。本会議後、記者団の取材に対して首相は「内閣の方針が十分に理解されたと考えている。まだ参議院での審議が残っている。まだ法案成立に向けて引き続き努力したい。」と述べた。

しかし、参議院では野党が第一党として過半数を占めているため、野党の動向次第では参議院では否決される可能性もある。野党が参議院の過半数を占める「ねじれ国会」の中で、内閣の方針に対して野党がどのように対応するかが注目されている。

また、一部の野党が内閣不信任決議案を提出する動きもある。先月成立した令和Y年度予算の審議では、参議院は野党などの反対多数で否決しており、与野党の攻防は今も続いている。

問1 下線部(1)に関して、日本国憲法における天皇についての説明として正しいものを、次のアからエのうちから一つ選べ。

- ア 天皇は、憲法で国事行為をおこなわないこととされている。
- イ 天皇は、国会の指名に基づき内閣総理大臣を任命する。
- ウ 天皇は、内閣の方針に対して助言と承認をおこなうことができる。
- エ 天皇は、国の政治全体について最終的に責任を負うこととされている。

問2 下線部(2)に関して、資料を参考にして、衆議院の優越についての説明として正しいものを、次のアからエのうちから一つ選べ。

ア 資料中では、参議院でX法案が否決される可能性が指摘されている。X法案が衆議院で可決後に参議院で否決された場合、必ず両院協議会が開かれる。それでも意見が一致しない場合、衆議院の議決が資料のように可決であったとすると、X法案は成立する。

イ 資料中では、内閣不信任決議案を一部の野党が提出する可能性がある」と記されている。憲法上、この決議案の議決権があるのは参議院のみであり、可決された場合には内閣は総辞職しなければならないとされている。

ウ 資料中に書かれているような「ねじれ国会」の場合、衆議院と参議院とで異なる人物を内閣総理大臣に指名する可能性がある。その場合、両院協議会を開き、それでも意見が一致しなければ衆議院の議決が国会の議決となる。

エ 資料中では、参議院が予算案を否決したと述べられている。予算が参議院で否決されたあと、衆議院で出席議員の3分の2以上の多数で再び可決されると、国会の議決として成立する。

問3 下線部(3)に関して、次の会話文Bは、国会見学後、世論についてハロオさんとウエノ先生が話したものの一部である。これを読み、二人が話している内容を表す言葉として最も適切なものを、下のアからエのうちから一つ選べ。

会話文B

ハロオさん：世論には新聞やテレビが大きな影響を与えていますよね。私も「ねじれ国会」の新聞記事(資料)などを見て、今後の政治がどうなるかわからないことを感じ、政治に注目するようになりました。

ウエノ先生：そうですね。しかし私たちは、受け身で情報を得るだけでなく、報道が正しいものかどうかきちんと考えて判断する必要があります。近年では、ソーシャル・ネットワーク・サービス(SNS)などを通して私たち個人が意見を発信することも容易になっていますね。以前よりも私たちの入手する情報が多くなっている分、私たちは冷静に考えることが必要です。

ハロオさん：はい。私も情報を受け取ったり発信したりするときには注意したいと思います。

ア メディアリテラシー

イ インフォームド・コンセント

ウ ユニバーサルデザイン

エ ワーク・ライフ・バランス

8

次に示す、中学生のドイツさんが記したノートを見て、問1から問4までの各問いに答えよ。

ノート

【企業のあり方】

企業—財やサービスを生産する主体

① 企業の形態—(1)株式会社，合同会社など。

② 企業の責任—社会にとってよりよいもの，質の高いものを生産する。
労働者に十分な賃金を支払う。

* (2) 消費者などに不利益にならないことや，社会に貢献する活動も重要。

③ 企業の目指すべき姿

<考えてみよう> 企業はどちらを優先すればよいか? ←②から考える

仮説A 企業は賃金を低く抑え
たとしても，生産するものの
質を高くすることを優先する。

仮説B 企業は生産するものの
質を低くしても，賃金を高く
することを優先する。

⇒自分の最初の意見—**仮説A**に賛成，企業は社会にとってよりよいものを生産することが大切なので，生産するものの質を高くすることを優先した方がよい。

⇒グループで話し合った内容—賃金を低く抑えると，働く人がものを買えなくなり，さらに，(3) 企業の利潤が減って倒産してしまい，失業者が増加してしまうことがおこるかもしれないので，**仮説B**における労働者の立場の視点も必要。

⇒自分の最終的な結論—社会にとってよりよいものを生産する責任を果たしながら，



問1 下線部(1)に関して，株式会社についての説明として正しいものを，次のアからエのうちから一つ選べ。

ア 株式会社は私企業の形態の一つで，株式を発行してより多くの人々から出資してもらい，資金を調達する。

イ 株式会社は，原則として出資者が経営者となるため，もし倒産した場合は，出資者がその会社の負債などをすべて返済する無限責任を負う。

ウ 株式をもつ人を株主といい，出資者として株主総会に出席することができるが，取締役の選出や経営方針などに対する意見を述べることはできない。

エ 株主は，株式をもっている株式会社の利益から配当を受け取ることができるが，株式を他の人に売ったり譲ったりすることはできない。

問2 下線部(2)に関して、消費者などに不利益になることがらの具体例として適当なものを、次のアからエのうちから二つ選べ。ただし、解答の順番は問わないこととする。

ア P社は、効率化などで生産費用が低下したので、生産している商品の価格を下げた。

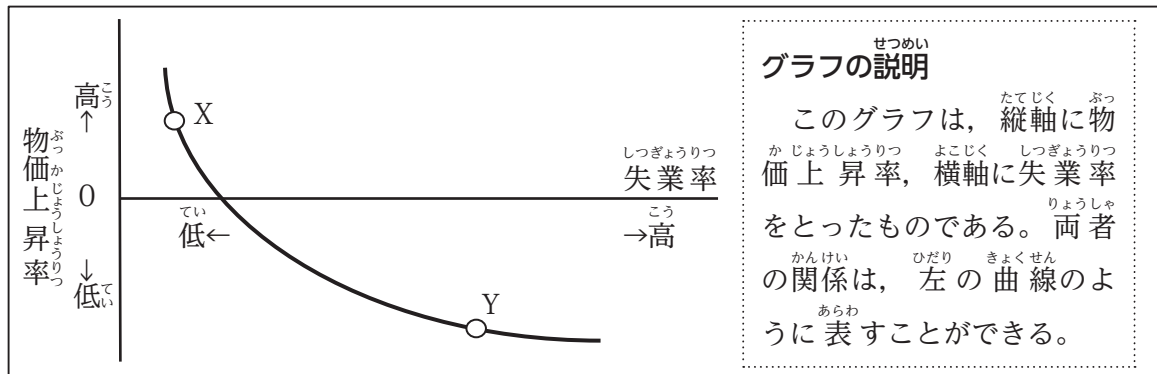
イ Q社とR社は、互いの会社の利益を守るため、同じような商品を高額で販売する協定を結んだ。

ウ 市場占有率が最も高いS社が、ある商品の価格を上げたところ、同じような商品を生産している他の会社もS社に合わせて価格を上げた。

エ T社とU社は、ある商品の海外の生産拠点となるV社を合同で設立し、その商品の価格を抑えるためになるべく安い費用で生産した。

問3 下線部(3)に関して、ドイツさんは失業者について調べ、次の資料を見つけた。資料中のグラフの説明も参考にして、資料中のグラフのX、Yについて述べた文として最も適当なものを、下のアからエのうちから一つ選べ。

資料



ア Xに比べてYは、物価上昇率が高く、失業率も高い状況を示している。

イ Xに比べてYは、物価上昇率が高く、失業率は低い状況を示している。

ウ Xに比べてYは、物価上昇率が低く、失業率も高い状況を示している。

エ Xに比べてYは、物価上昇率が低く、失業率も低い状況を示している。

問4 ドイツさんは、グループで話し合った内容を取り入れて、自分の最終的な結論をノートに記した。ノート中の ★ に当てはまるものとして最も適当なものを、次の

アからエのうちから一つ選べ。

ア 賃金をなるべく低く抑える努力を続けた方がよい。

イ 社会全体で企業の労働者をなるべく減らした方がよい。

ウ 企業の利益を社会全体に寄付した方がよい。

エ 企業の利益を増やして賃金を減らさないようにした方がよい。

