

令和 8 年度入学者選抜学力検査追試験問題

# 社 会

(配 点)

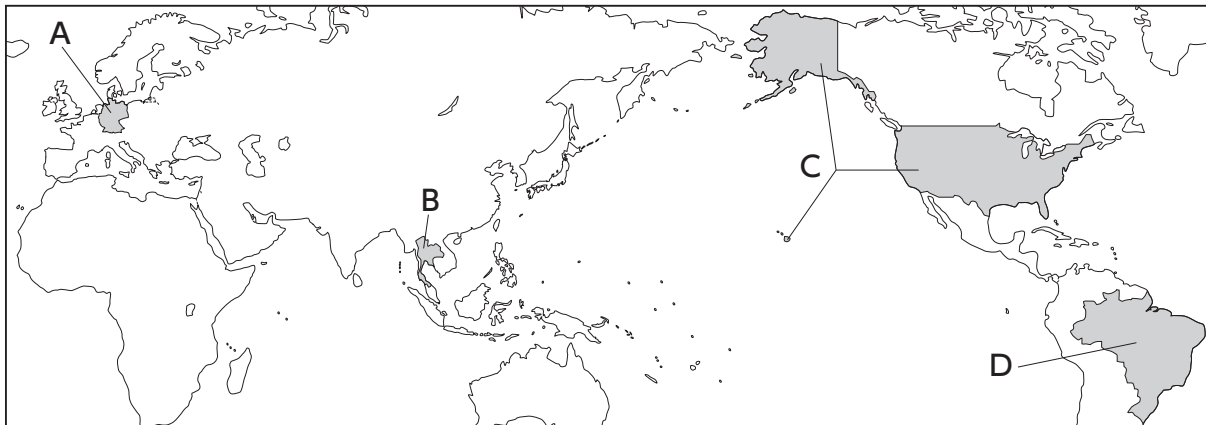
<b>1</b>	16 点	<b>2</b>	12 点	<b>3</b>	8 点	<b>4</b>	8 点
<b>5</b>	12 点	<b>6</b>	16 点	<b>7</b>	12 点	<b>8</b>	16 点

## (注 意 事 項)

- 1 問題冊子は指示があるまで開かないこと。
- 2 問題冊子は 1 ページから 14 ページまでである。検査開始の合図のあとで確かめること。
- 3 検査中に問題冊子の印刷不鮮明， ページの落丁・乱丁及び解答用紙の汚れ等に気づいた場合は，静かに手を高く挙げて監督者に知らせること。
- 4 解答用紙に氏名と受験番号を記入し，受験番号と一致したマーク部分を塗りつぶすこと。
- 5 解答には，必ず**H B の黒鉛筆**を使用すること。なお，解答用紙に必要事項が正しく記入されていない場合，または解答用紙に記載してある「マーク部分塗りつぶしの見本」のとおり  
にマーク部分が塗りつぶされていない場合は，解答が無効になることがある。
- 6 一つの解答欄に対して複数のマーク部分を塗りつぶしている場合， または指定された解答欄以外のマーク部分を塗りつぶしている場合は，有効な解答にはならない。
- 7 解答を訂正するときは，きれいに消して，消しくずを残さないこと。

1 次の図1を見て、問1から問4までの各問いに答えよ。

図1



問1 次の説明文は、図1中のAからDのいずれかの国を流れる河川について述べたものである。  
この河川が流れる国を、下のアからエのうちから一つ選べ。

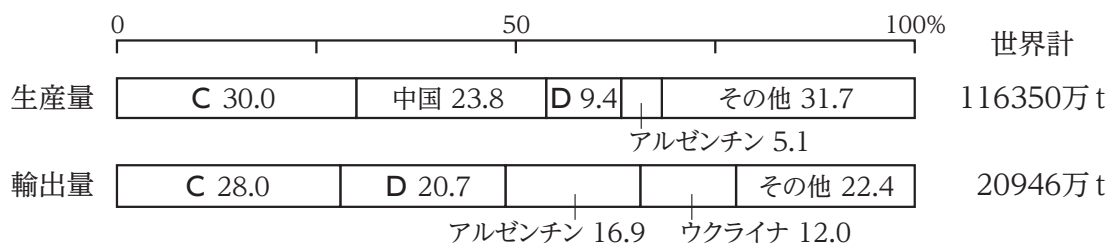
説明文

流域面積が世界最大の河川であり、ピラニアなど多くの種類の魚が生息している。

ア A                      イ B                      ウ C                      エ D

問2 次の図2は、ある作物の生産量と輸出量における国別の割合と、生産量と輸出量の世界計を示している。この作物に当てはまるものを、下のアからエのうちから一つ選べ。なお、図2中のCとDは、図1中のCとDを指している。

図2 ある作物の生産量と輸出量の国別の割合と世界計（2022年）

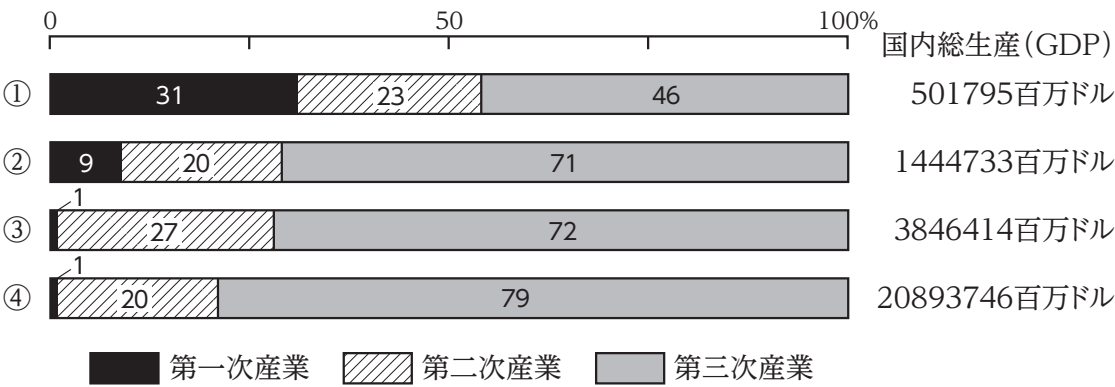


（FAOSTATより作成）

ア とうもろこし                      イ 綿花                      ウ 米                      エ バナナ

問3 次の図3中の①から④は、図1中のAからDのいずれかの国の産業別人口割合と国内総生産(GDP)を示している。図3中の①に当てはまる国を下のアからエのうちから一つ選べ。

図3 各国の産業別人口割合（2019年）と国内総生産（GDP）（2020年）



(ILOSTATより作成)

ア A                      イ B                      ウ C                      エ D

問4 次の表は、図1中のAからDの国からオーストラリア、カナダ、スペイン、マレーシアの4か国への輸出額を示している。なお、表中のPからSはオーストラリア、カナダ、スペイン、マレーシアのいずれかが当てはまる。Rに当てはまる国を、下のアからエのうちから一つ選べ。

表 AからDの国からP，Q，R，Sへの輸出額（単位：百万ドル）（2024年）

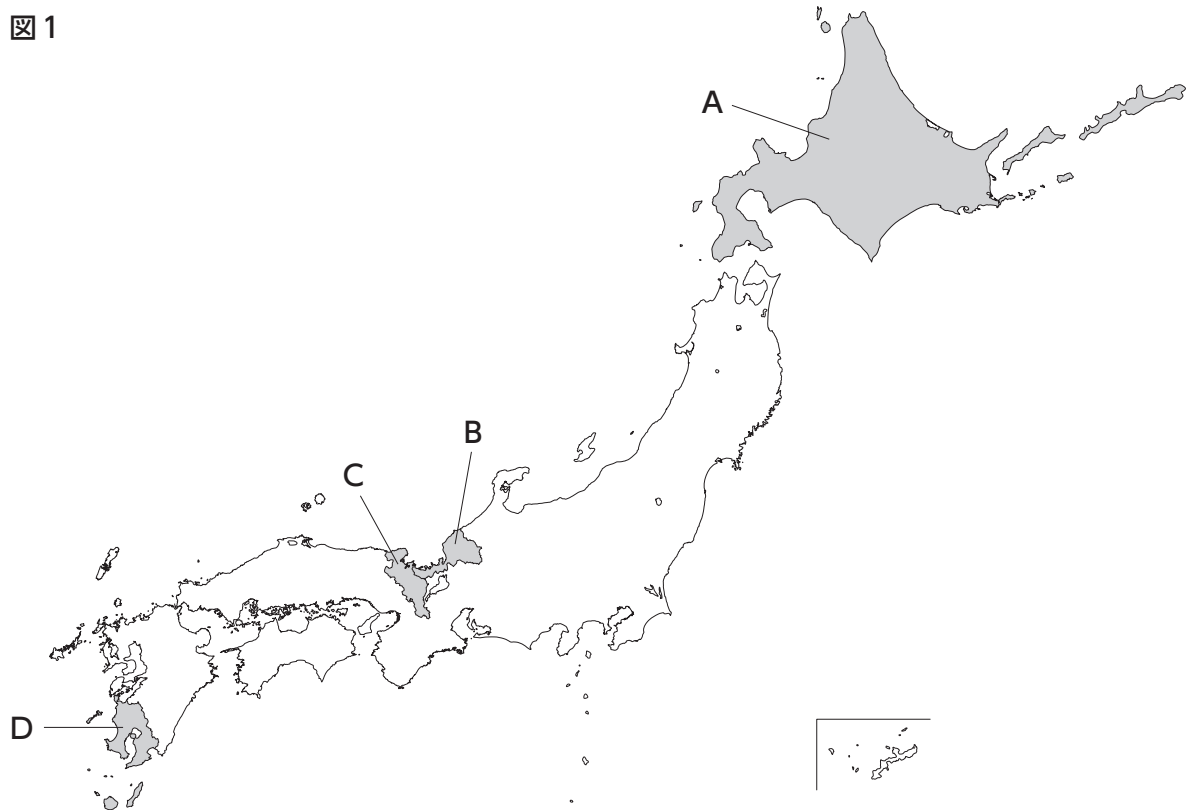
へ から	P	Q	R	S
A	17333	12558	48698	7057
B	3890	13497	1809	12143
C	275080	34716	29327	27597
D	7450	1014	9094	3543

(UN Comtradeより作成)

ア オーストラリア                      イ カナダ                      ウ スペイン                      エ マレーシア

**2** 次の図1中のAからDの都道府県について、問1から問3までの各問いに答えよ。

図1



問1 次の①から④は、図1中のAからDのいずれかの都道府県について説明したものである。

③に当てはまる都道府県として正しいものを、下のアからエのうちから一つ選べ。

- ① 伝統的工芸品として西陣織が有名である。清水寺など世界遺産に登録されている寺社も多く、観光地として人気が高い。また、宇治茶や丹後ちりめんも全国に知られている。
- ② 雪像や氷像を展示する祭りが有名である。周辺の海ではホタテ貝などが多く採れる。鮭を具材にした伝統的な料理の石狩鍋がある。
- ③ 恐竜の化石が多く発見される地域で、冬には雪が多く降る。眼鏡フレームの生産が盛んで、伝統的工芸品として越前和紙や越前漆器が有名である。
- ④ 桜島や霧島山など多くの火山がある。火山灰対策の一つとして、路面清掃車による道路の掃除をおこなっている。

ア A

イ B

ウ C

エ D

問2 次の表は、図1中のAからDの都道府県と大阪府とを結ぶ交通機関の利用者数を示している。表中のⅠからⅢには、自動車、鉄道、航空機のいずれかが当てはまる。ⅠとⅡの組み合わせとして正しいものを、下のアから力のうちから一つ選べ。

表 各都道府県と大阪府とを結ぶ交通機関の利用者数（2023年度）（単位：万人）

	総数	Ⅰ	Ⅱ	Ⅲ	その他
A	300.5	0.4	300.0	0.0	0.0
B	114.9	110.4	0.0	4.6	0.0
C	16817.0	16281.5	0.0	535.5	0.0
D	141.2	27.4	110.8	0.0	3.0

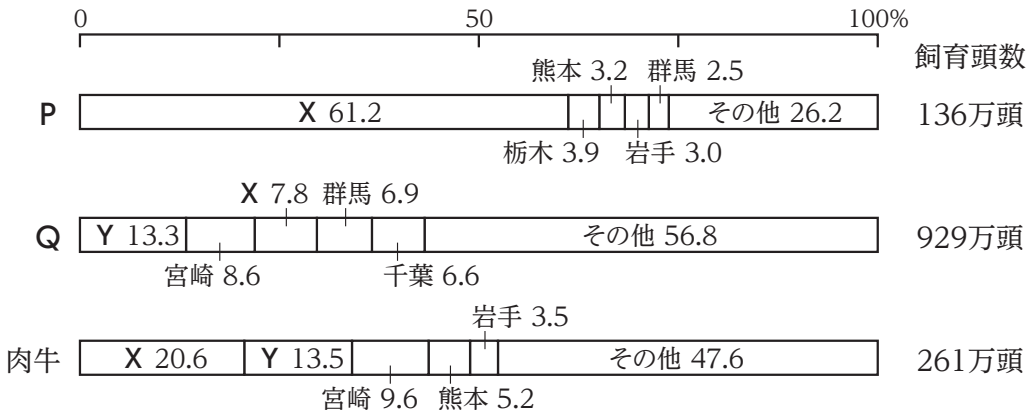
（「旅客地域流動調査」より作成）

※四捨五入しているため、自動車、鉄道、航空機、その他の和と総数が一致しない場合がある。  
「自動車」は、乗合バス、貸切バス、営業用乗用車の利用者を合わせた数である。

- アⅠ－自動車Ⅱ－鉄道
イⅠ－自動車Ⅱ－航空機
- ウⅠ－鉄道Ⅱ－自動車
エⅠ－鉄道Ⅱ－航空機
- オⅠ－航空機Ⅱ－自動車
カⅠ－航空機Ⅱ－鉄道

問3 次の図2は、家畜の飼育頭数における都道府県別の割合と全国の飼育頭数を示している。図2中のPとQには、豚か乳牛のいずれかが当てはまる。図2中のXとYには、図1中のAかDのいずれかが当てはまる。家畜と都道府県の組み合わせとして正しいものを、下のアからエのうちから一つ選べ。

図2 家畜の飼育頭数における都道府県別の割合と全国の飼育頭数（2021年）



（「畜産統計」より作成）

- アP－豚Q－乳牛X－AY－D
- イP－豚Q－乳牛X－DY－A
- ウP－乳牛Q－豚X－AY－D
- エP－乳牛Q－豚X－DY－A

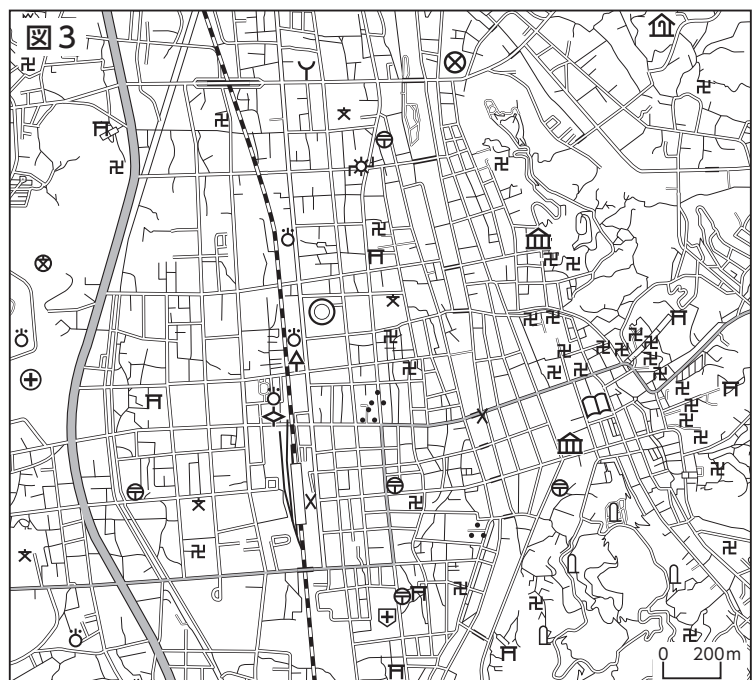
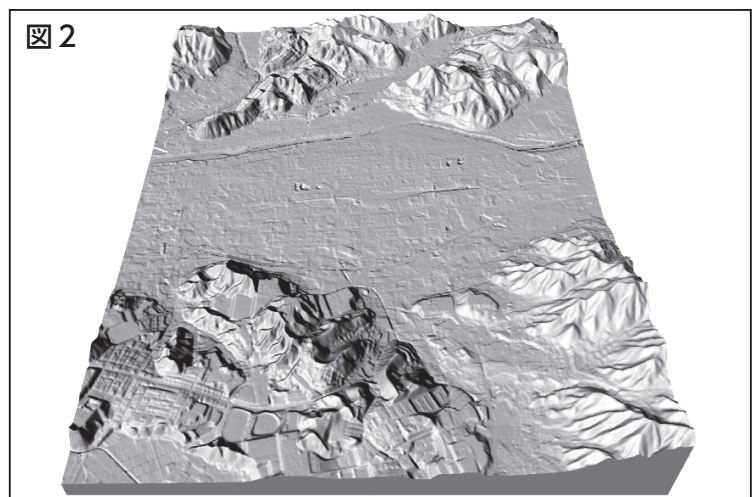
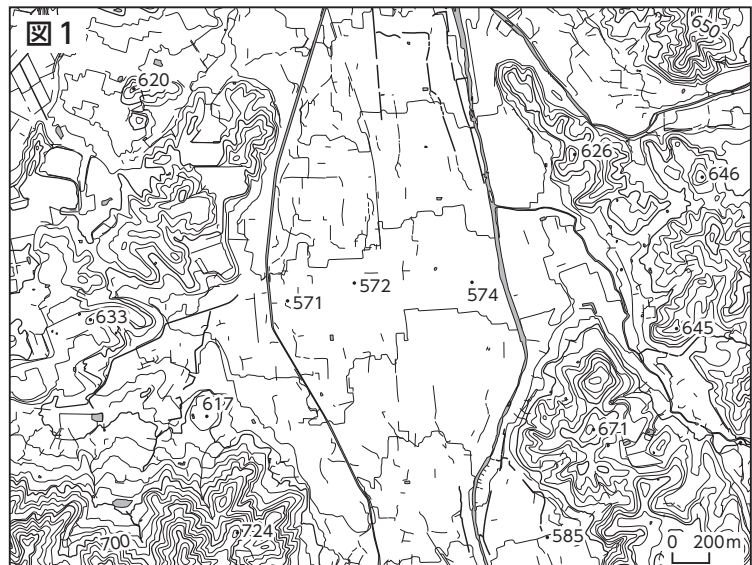
**3** 問1, 問2に答えよ。

問1 図1は, ある地域の地形図から等高線などの地形に関する情報を抜き出して, 縮尺を変更したものであり, 上が北となっている。図2は, 図1と同じ地域の地形をある方角の上空から見た様子を立体的に描いたものである。ただし, 高さ方向の倍率を2倍にしてある。図2は, 図1をどの方角の上空からどの方角を見たものか, 正しいものを次のアからエのうちから一つ選べ。

ア 北の上空から南を見た  
イ 東の上空から西を見た  
ウ 南の上空から北を見た  
エ 西の上空から東を見た

問2 図3は, 図1の一部を拡大し, 施設に関する地図記号と道路, 鉄道を示したものであり, 上が北となっている。図3から読み取れることとして正しいものを, 次のアからエのうちから一つ選べ。

ア 図3の範囲には, 「図書館」が2か所ある。  
イ 図3の範囲には, 「老人ホーム」が2か所ある。  
ウ 図3の範囲にある「市役所」から見て, 北の方角には「消防署」がある。  
エ 図3の範囲にある「裁判所」から見て, 西の方角には「警察署」がある。



(図1, 図2, 図3とも地理院地図をもとに作成)



- 4 次の資料を読み、問1、問2に答えよ。なお、資料は現代語に訳し、わかりやすくするために一部を補足したり省略したりしてある。

資料 ある時代に定められた法

一にいう、和を<sup>とうと</sup>貴び、さからうことのないように心がけよ。  
二にいう、深く<sup>さんぼう</sup>三宝を尊敬せよ。三宝とは仏・法・僧である。  
三にいう、天皇の命をうけたならば、必ず従え。

- 問1 資料は、仏教や儒教の考え方をとりいれ、天皇の命令に従うべきことなど、役人の心構えを示したものである。資料に示されている法の名称と、作成に関わった人物名の組み合わせとして正しいものを、次のアからエのうちから一つ選べ。

- ア 名称－御成敗式目 人物名－聖徳太子（<sup>うまやどのおうじ</sup>厩戸皇子，厩戸王）  
イ 名称－御成敗式目 人物名－<sup>てんむ</sup>天武天皇  
ウ 名称－十七条の憲法 人物名－聖徳太子（厩戸皇子，厩戸王）  
エ 名称－十七条の憲法 人物名－天武天皇

- 問2 資料に示されている法が定められたころにあった中国の王朝についての説明として最も適当なものを、次のアからエのうちから一つ選べ。

- ア この王朝は、南北に分かれていた中国を統一した。東アジアの国々からは国交を求める使節が送られたが、国内で反乱がおこり、30年ほどで滅亡した。  
イ この王朝は、混乱が続いていた中国を統一した。日本はこの王朝と正式な国交を結ばなかったが、この国の商人との貿易の利益に着目した平氏は航路や港を整備した。  
ウ この王朝は、漢民族によって建国され、前王朝の民族を北方に追いはらった。また、中国沿岸で海賊行為や密貿易をしている倭寇の取り締まりを日本に求めた。  
エ この王朝は、はじめて中国を統一した。各地で異なっていた文字や貨幣などの統一を図り、皇帝を頂点とする中央集権体制を実現したが、統一後15年ほどで滅亡した。

- 5 次の史料1から史料3と説明文を読み、問1から問3までの各問いに答えよ。なお、史料は現代語に訳し、わかりやすくするために一部を補足したり省略したりしてある。

### 史料1

…この [a] にとっては、「ただ念仏だけを唱えることによって、阿弥陀仏にお助けいただくのがよい」と、すぐれた人からいわれたのを信じるということの他には、特別の理由はないのです。念仏は本当に極楽浄土に往生するためのものとなるのでしょうか。それともまた、地獄におちるものとなるおこないでしょうか。まったくもって私にはわかりません。

もし [b] 上人にだまされて、念仏を唱えたために地獄におちたからといっても、それを後悔するようなことは決してしないつもりです。

(『歎異抄』)

### 史料2

… [c] の軍勢20万人が守護の富樫氏の高尾城を包囲した。そのため、長享2年(1488年)6月9日には城は攻めおとされ、城中の富樫の一族の者はみな殺されて、[c] 側は富樫の一族の者一人を [d] の守護にとりたてた。

(『蔭涼軒日録』)

### 史料3

…富樫泰高が守護となってから、百姓が富樫を守護にとりたてるようになったので、百姓の力が強くなって、近年、[d] は百姓が支配する国のようになっている。

(『実悟記拾遺』)

### 説明文

史料1は、[a] の説の正しい継承を目的としてあらわされた書物の一節である。

[a] の教えは、一心に「南無阿弥陀仏」を唱え、阿弥陀如来の救いを信じることで、誰でも極楽浄土に生まれかわると説明するものである。その救済の対象となるのは、主に「悪人」とよばれる人々である。この悪人とは、煩惱にとらわれ、自力で悟りをひらくことができない一般の人々(凡夫)を意味するが、[a] はこの「悪人」こそが、自己の力で悟りをひらこうとする「善人」よりも、仏の救済に頼るしかないという強い意識(他力本願)を有していることから、救済の正しい機会(正機)を得る人々だと説明している。これを悪人正機という。

この [a] の教えは、「百姓」などの一般の人々を中心にひろまり、室町時代後期には近畿・東海・北陸地方を中心に [c] とよばれる一大勢力を築くことになる。[c] は守護大名などの有力武士と対立し、特に [d] では、史料2、史料3にあるように、守護大名を自ら選び、100年の間、自治をおこなうこともあった。



問1 史料1と説明文中に出てくる a と、史料1中に出てくる b の組み合わせとして正しいものを、次のアからエのうちから一つ選べ。なお、a は、b の弟子に当たる。

- |   |                            |                            |   |        |        |
|---|----------------------------|----------------------------|---|--------|--------|
| ア | a - <small>どうげん</small> 道元 | b - <small>ようさい</small> 栄西 | イ | a - 栄西 | b - 道元 |
| ウ | a - <small>ほうねん</small> 法然 | b - <small>しんらん</small> 親鸞 | エ | a - 親鸞 | b - 法然 |

問2 史料1と説明文中に出てくる a の後に現れた日蓮にちれんの活動についての説明として正しいものを、次のアからエのうちから一つ選べ。

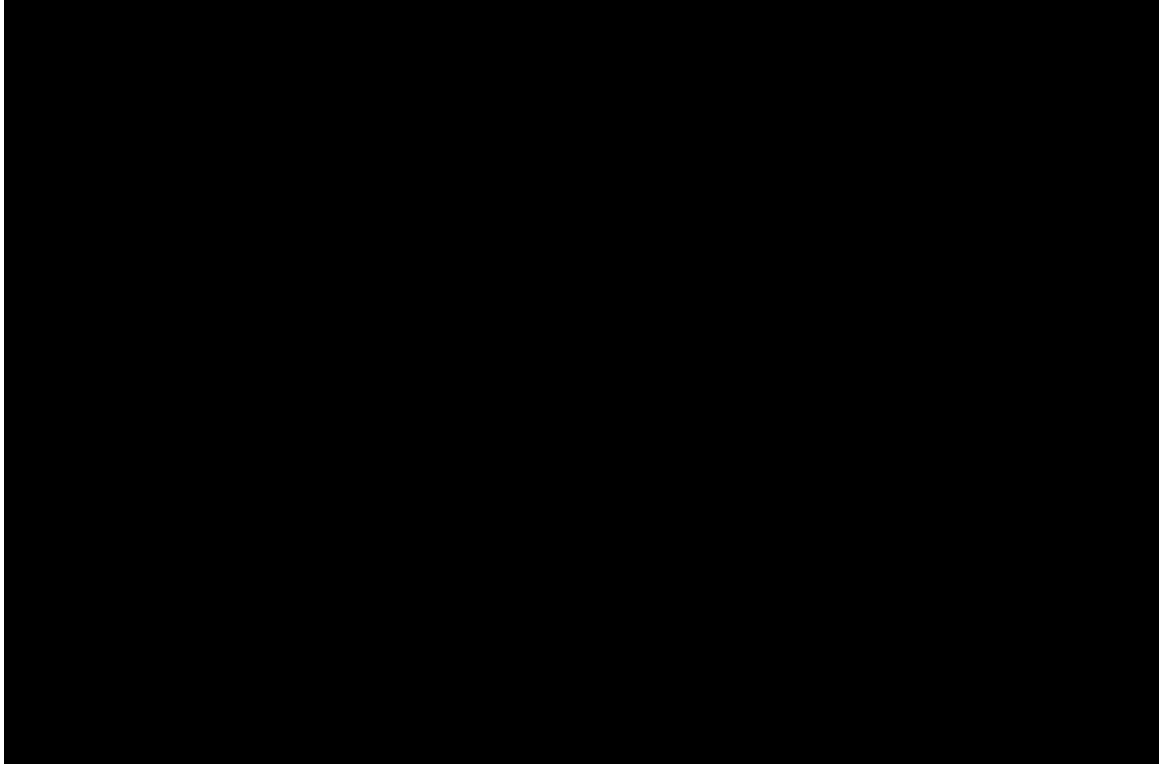
- ア 「南無なむ 妙法蓮華みょうほうれんげ 経きょう」の題目を唱えれば、日本の国も人々も救われると主張した。
- イ 使者とともに日本から中国に渡り、日本に戻って真言宗を伝えた。
- ウ 九州や京都などに学校や病院を建て、日本に火薬や鉄砲、絹織物をもたらした。
- エ 中国で水墨画を学び、日本の風景などを墨一色で描く山水画を確立した。

問3 史料2と説明文中の c に当てはまる語句と、史料2と史料3と説明文中の d に当てはまる旧国名の組み合わせとして正しいものを、次のアからエのうちから一つ選べ。

- |   |                              |   |
|---|------------------------------|---|
| ア | c - <small>どいつき</small> 土一揆  | d - <small>やましろのくに</small> 山城国（現在の京都府の一部） |
| イ | c - <small>いっこう</small> 一向一揆 | d - <small>かがのくに</small> 加賀国（現在の石川県の一部）   |
| ウ | c - 土一揆                      | d - 加賀国                                   |
| エ | c - 一向一揆                     | d - 山城国                                   |

- 6 タマミさんのクラスでは、社会科の授業で「東アジアの国際関係」をテーマに班別学習をし、各班が発表をした。タマミさんの班は、フランス人の画家ビゴーが描いた19世紀後半の東アジアの国際関係を風刺した次の図を用いて発表した。図を見て、問1から問4までの各問いに答えよ。なお、図中のA、B、Cの人物とDの魚は、それぞれ異なる国を表している。

図



問1 19世紀後半に日本でおこった出来事として正しいものを、次のアからエのうちから一つ選べ。

- |                 |                |
|-----------------|----------------|
| ア 異国船打払令が出された   | イ 国際連合に加盟した    |
| ウ 大日本帝国憲法が発布された | エ 男子普通選挙がはじまった |

問2 図に描かれている国際関係からおこった19世紀末の戦争についての説明として正しいものを、次のアからエのうちから一つ選べ。

- ア 戦争になったのは、図中のAとCである。
- イ 戦争になったのは、図中のBとCである。
- ウ 戦争のきっかけとなったのは、図中のCでおこった農民反乱である。
- エ 戦争の終結後に図中のDは、Bとの間に対等な条約を結んだ。

問3 次の①から③は、19世紀後半から第二次世界大戦が始まるまでにおこった出来事を説明した文である。これらの出来事を年代の古い順に並べ直したときに正しいものを、下のアから力のうちから一つ選べ。

- ① 図中のAでは、革命がおこり、社会主義政府が成立した。
- ② 図中のBは、国際連盟を脱退し、国際的孤立を深めた。
- ③ 図中のCでは、革命がおこり、皇帝が退位させられた。

ア ① → ② → ③	イ ① → ③ → ②	ウ ② → ① → ③
エ ② → ③ → ①	オ ③ → ① → ②	カ ③ → ② → ①

問4 図中のDについて、タマミさんの班は、次の資料を用いて、下の発表をした。下の発表中の  に当てはまる内容として最も適当なものを、後のアからエのうちから一つ選べ。なお、資料は現代語に訳し、わかりやすくするために補足したり省略したりしている。

#### 資料

われらはここに、わが  の独立国であること、および  人が自由の民であることを宣言する。(中略) 今日わが  が独立することによって、 人が正当な生活の繁栄をとげ、(中略) 東洋の平和を重要な一部とする世界平和、人類の幸福に必要な一歩となるのである。

※資料中の  は、図中のDのことである。

#### 発表

「1919年、Dでは民族自決の考えに影響を受けて独立運動がおこりました。資料は、その時にDで出された独立宣言書の一部です。この独立宣言書は、 。」

- ア 三民主義を唱えて革命運動の指導者となった孫文が書いたものです
- イ ガンディーに指導された「非暴力・不服従」の運動のなかで出されました
- ウ イギリスの艦隊による攻撃の口実となりました
- エ 独立運動が拡大するきっかけとなり、各地でデモ行進などがおこりました

- 7 中学生のコウさんは、日本の国会の選挙制度について調べて考察した。問1から問3までの各問いに答えよ。

問1 コウさんはまず、現在の日本の衆議院議員総選挙について調べた。現在の衆議院の選挙制度に関する記述として正しいものを、次のアからエのうちから一つ選べ。

	選挙区制	比例代表制
ア	原則として、一つの選挙区から複数名が当選する大選挙区制	各政党の得票数を1, 3, 5…の奇数で割り、その余りの大きい順に議席を配分する方式
イ	原則として、一つの選挙区から複数名が当選する大選挙区制	各政党の得票数を1, 2, 3…の整数で割り、その商の大きい順に議席を配分する方式
ウ	原則として、一つの選挙区から一人が当選する小選挙区制	各政党の得票数を1, 3, 5…の奇数で割り、その余りの大きい順に議席を配分する方式
エ	原則として、一つの選挙区から一人が当選する小選挙区制	各政党の得票数を1, 2, 3…の整数で割り、その商の大きい順に議席を配分する方式

問2 コウさんは、日本の国会議員の選挙における「一票の格差」について考えた。左下の資料は、参議院議員通常選挙における架空の選挙区A、B、Cごとの議員定数と有権者数をまとめたものである。これについての右下の説明文中の  X  と  Y  に当てはまるものの組み合わせとして最も適当なものを、後のアからカのうちから一つ選べ。

#### 資料

選挙区	議員定数 (単位：人)	有権者数 (単位：万人)
A	5	550
B	3	240
C	2	100

- X  に当てはまるもの

P 死票しひょうが多くなりやすく、議席を獲得する政党の数が限られやすい

Q 死票が少なくなりやすく、多くの政党が議席を獲得しやすい

#### 説明文

比例代表制は得票数に応じて政党の獲得議席数を決めるため、 X  という特徴がある。また、選挙では一票の価値をなるべく等しくすることが重要であるが、実際には「一票の格差」が存在する。

資料中の選挙区AからCのうちでは、選挙区 Y  が議員定数一人に対する有権者数が最も少ない、つまり一票の価値が最も重くなっている。

	ア	イ	ウ	エ	オ	カ
<input type="text"/> X <input type="text"/>	P	P	P	Q	Q	Q
<input type="text"/> Y <input type="text"/>	A	B	C	A	B	C

問3 コウさんは、現代の選挙制度の課題を解決する方法の一つとして、「マジョリティ・ジャッジメント」というものが提案されていると知り、それについて調べた。この方法は、一人の有権者が候補者一人に対して一票を投じるのではなく、それぞれの候補者に評価点（絶対評価点）をつけ、その評価点の合計の高い候補者から選んだり、高い評価点を多く獲得した候補者から選んだりする方法で当選者を決めるものである。

例えば、右の表1のように、XからZの3人の候補者に対して、aからcの3人の有権者が評価点をつけたとすると、評価点の合計が最も高くなるのはZの7点である。この表1のように、複数の候補者に同じ評価点を付けることができるので、有権者が投票する候補者を一人に絞れない場合などに有効な方法である。

表1

有権者 \ 評価点	3点	2点	1点
a	X, Z		Y
b		Z	X, Y
c	Y	Z	X

仮に、ある選挙区において、候補者KからNの4人と、有権者①から⑦の7人がいたとする。また、この選挙区からは2名当選するものとする。

次の表2は、候補者KからNに対して、有権者①から⑦が5段階の評価点をつけたものを示している。有権者①から⑦がつけた評価点の合計の上位2名が当選するとき、当選者の組み合わせとして正しいものを、下のアから力のうちから一つ選べ。

表2

有権者 \ 評価点	5点	4点	3点	2点	1点
①	K, L		M		N
②	M	N		K	L
③		K, M, N		L	
④	N	M	L	K	
⑤		K	L, M, N		
⑥		M	K	N	L
⑦	L, M		N		K

ア KとL

イ KとM

ウ KとN

エ LとM

オ LとN

カ MとN

8 次の文章を読み、問1から問4までの各問いに答えよ。

経済活動とは、人間にとって役に立つ財や(1) サービスを生産し、分配し、消費（利用）する一連の過程のことである。現代では、生産から消費にいたる過程は、市場によって調整されており、消費者が必要とする多くの財は市場で売買され、需要が充足されている。市場での取引価格や取引数量は、需要と供給の関係で決まる。ここで大事になってくるのが A という概念である。ほとんどの財やサービスは有限であって、限りのない人間の欲求のすべてを満たすことはできないという A があるからこそ、(2) 市場で価格が設定される。そして、われわれは、市場で対価を支払うことで、A のある財を入手することができる。

しかし、人間にとってきわめて高い価値があるとしても、A がないため、市場で価格が設定されず、財として取り引きされないものもある。このような、高価値かつ A のない財の例に B をあげることができる。B は人間の生存にとって不可欠で重要な物質であるが、今のところ、対価を支払わずに入手することができる。つまり、B には A がないということになる。

また、最近では、生産→分配→消費という一連の流れだけでなく、(3) ごみを適正に廃棄することや不要となったものを再び活用することをより重視するように変わってきている。そのため、限りある資源を有効に利用することが求められている。

問1 文章中の A と B に当てはまる語句の組み合わせとして最も適当なものを、次のアからエのうちから一つ選べ。

	ア	イ	ウ	エ
A	希少性	希少性	不公平性	不公平性
B	空気	食塩	空気	食塩

問2 下線部(1)に関して、サービスの例として最も適当なものを、次のアからエのうちから一つ選べ。

- ア 自然から採取される梅の実
- イ 歯科医師による虫歯の治療
- ウ 半導体を製造する工作機械
- エ 健康増進のためのビタミン剤



問3 下線部(2)に関して、価格設定をおこなう際に、国による認可が必要な例として最も適当なものを、次のアからエのうちから一つ選べ。

- ア 深夜の時間帯におけるタクシー運賃
- イ 年末年始におけるホテルの宿泊料金
- ウ インターネットオークションに出品される古着の値段
- エ 人気のある音楽グループのコンサートのチケット代金

問4 下線部(3)に関する説明として適当でないものを、次のアからエのうちから一つ選べ。

- ア 産業廃棄物の処理を業者に依頼するときは、事前にどのように処理されるかを依頼者と処理業者が互いに確認しておくことが、環境保全のためには望ましい。
- イ 廃棄物を有用な資源として再利用することがすすめられており、例えば使用済みペットボトルは衣料品の化学繊維の原料に用いられている。
- ウ 家電リサイクル法の規定により、エアコンやテレビなどの家電で故障しているものは、ごみ集積場に持っていけば、粗大ごみとして無償で廃棄できる。
- エ 環境省は、天然資源の消費を抑えるため、ごみをできるだけ減らすリデュースや、使わなくなったものを他の人に譲って使ってもらうリユースをすすめている。

